

IL TURISMO IN ITALIA E NEL MEDITERRANEO:

SCENARI AL 2008 E PERFORMANCE COMPETITIVE

Mara Manente

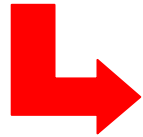
Ciset – Ca' Foscari



TURISMO COME MOTORE DELL'ECONOMIA MEDITERRANEA: LE QUESTIONI CRITICHE

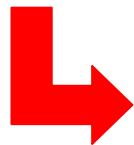
META

è Quali sono le prospettive del turismo nel Mediterraneo, alla luce dei mutamenti in atto nella domanda e nel contesto politico e socio-economico?



- I modelli di previsione Ciset-FEEM
- Il progetto META (Mediterranean Travel Association)⁽¹⁾-Ciset per l'area mediterranea

è Come stanno cambiando le performance competitive dei paesi dell'area?



Il sistema di indicatori economici e di flusso sviluppato da Ciset per Eurostat



(1) META raggruppa 28 paesi che si affacciano sul bacino del Mediterraneo

CISSET





TURISMO INTERNAZIONALE IN ITALIA E NEI PAESI CONCORRENTI DEL MEDITERRANEO

SCENARI AL 2008



Le prospettive per il biennio

- ✓ Consolidamento della crescita mondiale, dopo le ottime performance del 2006, e del ruolo trainante dell'economia asiatica
- ✓ Allentamento della dinamica "a due velocità" e riavvicinamento dei percorsi di crescita delle principali economie
- ✓ Allargamento delle dinamiche espansive verso aree finora caratterizzate da performance modeste
- ✓ Crescita dell'Europa, in particolare area Euro, la più alta dal 2000

Permangono alcune criticità

- ✓ Persistenza di forti squilibri nelle bilance dei pagamenti
- ✓ Rischio di spinte inflative nei paesi avanzati con conseguente adozione di misure restrittive
- ✓ Rischio di inversione delle benigne condizioni prevalenti sui mercati finanziari internazionali
- ✓ Tensioni nel mercato USA degli investimenti immobiliari

LE PARTENZE INTERNAZIONALI AL 2007-08

META

Buona dinamica del mercato turistico mondiale rispetto al 2006 (+4%). Il movimento intercontinentale riacquista quote importanti, buone performance delle destinazioni emergenti asiatiche e centro-sud americane



- ✓ Crescita partenze dai 22 principali paesi intorno al 3,8% nel 2007 e al 3,9% nel 2008. Superiori alla media l'aumento delle partenze extraeuropee, in particolare dal Nord America (USA +6,2% nel 2007, +7,0% nel 2008).
- ✓ Flussi dai paesi emergenti (in particolare Sud-Est asiatico, Cina, Est Europa) in aumento del +4,3%
- ✓ Continua il trend positivo delle partenze dal Nord Europa (+4,7% nel 2007 e +4,3% nel 2008). Buone performance per UK e Irlanda (+4,7% e +7,4% nel 2007).
- ✓ Il recupero economico in Centro Europa garantisce un'alta propensione ai viaggi (partenze +2,5% nel 2007 e 2008), in particolare in Germania (partenze +2,1%), anche se l'aumento dell'IVA potrebbe assorbire il potere d'acquisto, riducendo il budget destinato ai viaggi

CISER



IL TURISMO INTERNAZIONALE IN ITALIA AL 2007-08

META



- Ä Arrivi mondiali in aumento del +3,7% nel 2007 e del +3,9% nel 2008. In espansione anche i flussi dai principali mercati (+3,2% e +3,3%). Si tratta delle migliori performance registrate dal 2001
- Ä Trend molto positivo per gli arrivi extraeuropei (+9% dagli USA, + 4,3% dal Giappone) e dal Nord Europa (+ 6,2% da Norvegia e +6,9% da Irlanda). Forte interesse di questi mercati per le città d'arte
- Ä Convincente anche il recupero sui mercati del Centro Europa (+1,8%). In crescita gli arrivi dalla Germania (+1,4%), che rappresentano da soli circa un quarto degli arrivi totali
- Ä L'espansione dei flussi dai paesi emergenti (in particolare Sud-Est asiatico, Cina, Est Europa) continuerà ad essere determinante (+6,2%) per assicurare una crescita vicina al 4%.

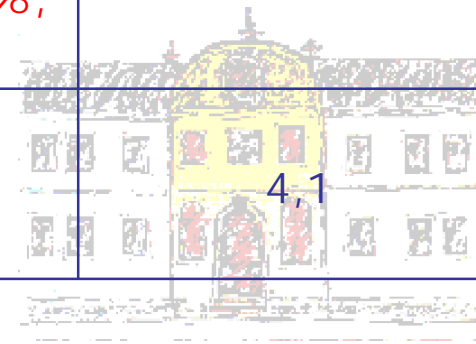
CISER



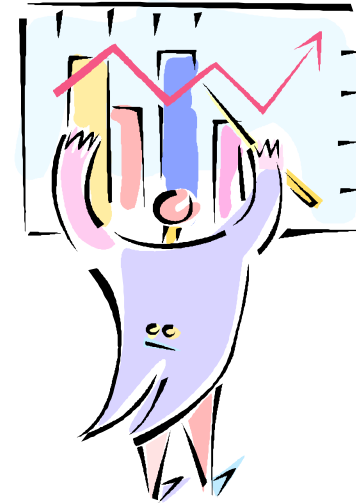
LA COMPETITIVITA' DELL'ITALIA RISPETTO AI CONCORRENTI DEL MEDITERRANEO



Var % arrivi internazionali in ciascun paese	2007	2008
FRANCIA	4,2	4,3
GRECIA	5,0	4,8
ITALIA	3,7 (quota su tot. mondo 5%, in lieve diminuzione)	3,9
SPAGNA	3,5	4,1



Fonte: CISER-FEEM



L'ITALIA NEL MEDITERRANEO.
PERFORMANCE TURISTICHE A
CONFRONTO



PERFORMANCE TURISTICHE: ITALIA E AREA META 1995-2005



Indicatori utilizzati

Quota di mercato in termini di flussi (arrivi nel paese sul totale area META)	misura la capacità di attrazione del paese nell'ambito dell'area META
Incidenza del turismo dall'area META sul totale turismo internazionale	misura la dipendenza del paese dal turismo proveniente dall'area META
Quota turismo internazionale su totale turismo interno	misura il grado di internazionalizzazione del turismo nel paese
Quota di mercato in termini economici (entrate nel paese sul totale entrate area META)	misura il guadagno del paese derivante dal turismo internazionale rispetto all'area META
Entrate turistiche inbound su PIL	misura l'apporto del turismo internazionale alla ricchezza del paese
Entrate inbound/spese outbound	misura la capacità delle entrate di coprire le spese del turismo verso l'estero e quindi di mantenere un saldo positivo della bilancia turistica

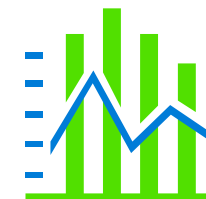
CISET



PERFORMANCE TURISTICHE: TRE MODELLI DI SVILUPPO

META

Situazione al 2005



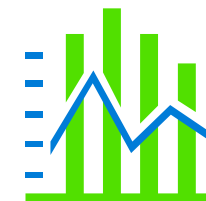
	ITA	FRA	SPA	GRE	Balcani	Sud Med	Est Med
Quota turismo paese su totale area META	15,2%	30,2%	22,1%	5,7%	4,6%	9,7%	12,5%
Quota turismo da area META su turismo inbound	17,1%	14,5%	21,3%	64,8%	39,4%	43,1%	20,5%
Quota turismo inbound su turismo interno	41,8%	35,8%	59,3%	73,7%	82,2%	90,0%	90,1%
Quota entrate su area META	18,1%	21,6%	24,4%	7,0%	5,5%	7,6%	15,8%
Entrate inbound/PIL	2,2%	2,2%	4,7%	6,1%	9,8%	5,3%	5,8%
Entrate inbound/uscite outbound	1,45	1,29	2,87	4,50	4,04	3,37	2,75

CISSET

PERFORMANCE TURISTICHE: TRE MODELLI DI SVILUPPO

META

Dinamica 1995-2005

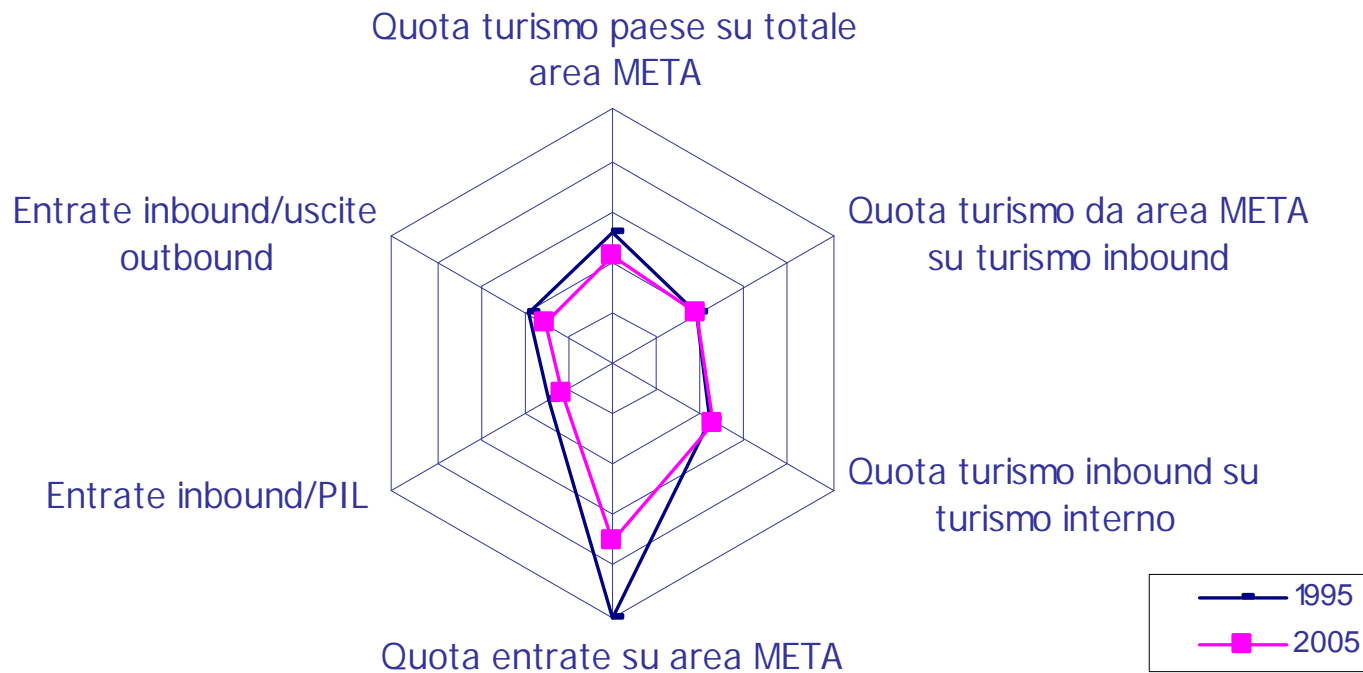


	ITA	FRA	SPA	GRE	Balcani	Sud Med	Est Med
Quota turismo paese su totale area META	--	--	+	-	+	+	++
Quota turismo da area META su turismo inbound	=	+	++	+	--	-	-
Quota turismo inbound su turismo interno	+	+	=	-	+	-	=
Quota entrate su area META	--	--	+	++	++	+	+
Entrate inbound/PIL	-	=	=	+	++	+	+
Entrate inbound/uscite outbound	-	-	--	+	++	+	+

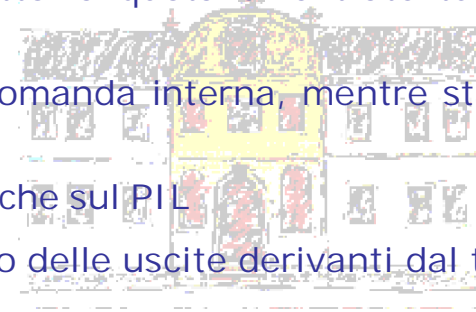
CISSET

ITALIA. PERFORMANCE TURISTICHE 1995-2005

META



- in diminuzione la capacità di attrazione e soprattutto la quota di entrate turistiche rispetto ai concorrenti dell'area META
- in aumento il grado di internazionalizzazione della domanda interna, mentre stabile la dipendenza dal turismo proveniente dall'area META
- in leggera diminuzione l'incidenza delle entrate turistiche sul PIL
- cala la capacità delle entrate di compensare l'aumento delle uscite derivanti dal turismo degli italiani all'estero



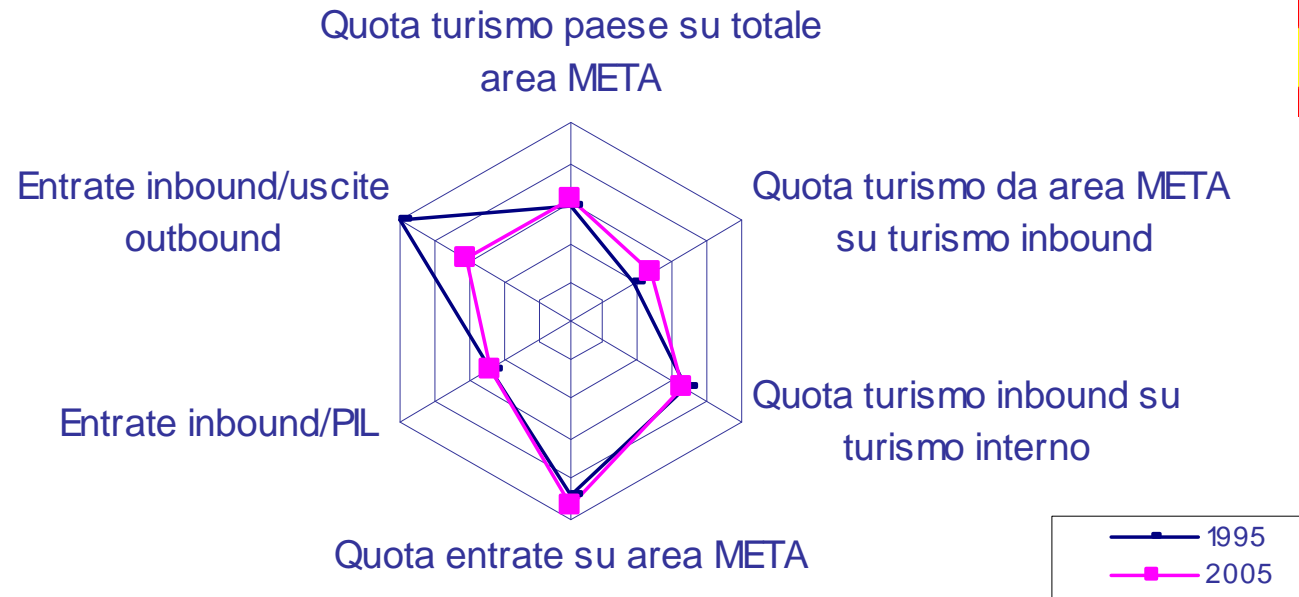
CISSET



Fonte: Elaborazioni CISSET su dati WTO, IMF, CISSET

SPAGNA. PERFORMANCE TURISTICHE 1995-2005

META



- in leggero aumento la capacità di attrazione e la quota di entrate rispetto ai concorrenti dell'area META
- stabile l'incidenza del turismo estero sul turismo interno mentre aumenta la dipendenza dal turismo proveniente da area META
- stabile il peso delle entrate da turismo inbound sul PIL
- ancora consistente, ma in calo significativo, la capacità delle entrate di compensare l'aumento delle uscite derivanti dal turismo degli spagnoli all'estero

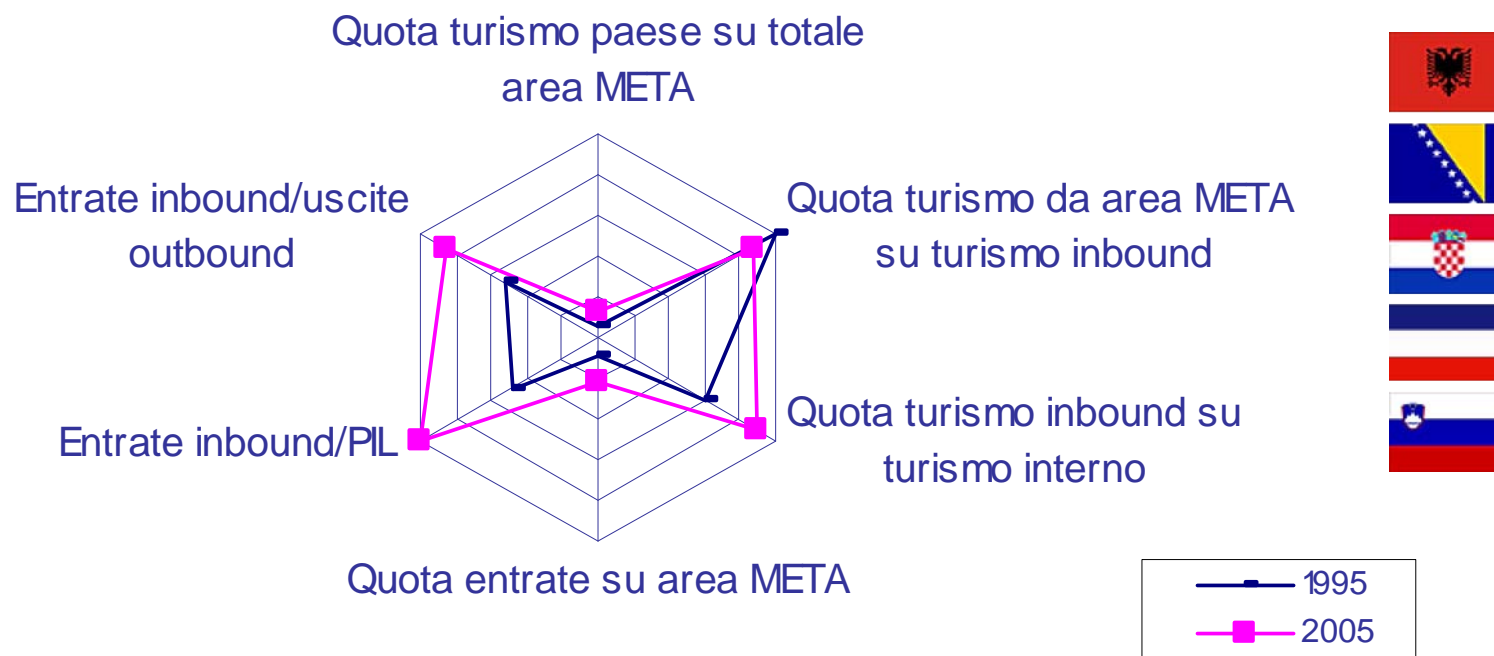
CISSET



Fonte: Elaborazioni CISSET su dati WTO, IMF, CISSET

BALCANI (*). PERFORMANCE TURISTICHE 1995-2005

META



(*) Albania, Bosnia Erzegovina, Croazia, Serbia e Montenegro, Slovenia

- in espansione la capacità di attrazione, trainata da Croazia e Slovenia, così come la quota di entrate sul totale area META
- in forte crescita l'incidenza della domanda estera sul turismo interno, mentre diminuisce l'incidenza della domanda proveniente dall'area META sul turismo internazionale
- coerentemente, in aumento anche il peso delle entrate da turismo inbound sul PIL
- significativa la capacità delle entrate di compensare le uscite derivanti dall'aumento del turismo dei residenti all'estero

Fonte: Elaborazioni Ciset su dati WTO, IMF

CISSET



CONCLUDENDO....

META

- è Il Mediterraneo è la maggiore destinazione turistica mondiale e tale rimarrà nei prossimi anni
- è Cresce la capacità di attrazione dei paesi della sponda orientale e meridionale, rispetto a quella nord-occidentale
- è Progressiva differenziazione del portfolio clienti, con un aumento più evidente dei flussi provenienti dai mercati emergenti
- è Evoluzione futura dipendente non solo dalle politiche di prodotto, immagine e comunicazione sviluppate dai vari paesi, ma anche da come la competizione verrà organizzata e regolata (accordi commerciali, joint ventures, ecc.) o, viceversa, esacerbata
- è La competitività dell'Italia tende a giocarsi ancora su singole destinazioni più che a livello di "sistema paese"
- è L'economia turistica italiana rimane a forte concentrazione territoriale

CISSET



GRAZIE PER L'ATTENZIONE

Mara Manente
email: ciset@unive.it

